

**DEVOLUÇÃO DOS RESULTADOS DO INQUÉRITO  
ESTUDANTES À SAÍDA DO SECUNDÁRIO 2018/19**

Código da Escola 105250

Nome da Escola: Escola Secundária Dr. Mário Sacramento, Aveiro

Natureza: Público

Concelho: Aveiro

N.º de respostas 141

**I - CARACTERIZAÇÃO DOS ESTUDANTES À SAÍDA DO SECUNDÁRIO**

**1.1 - Caracterização socioeconómica**

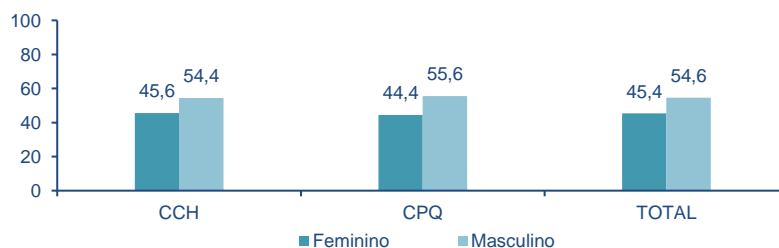
Quadro 1.1 - Estudantes, por tipo de certificação e sexo (%)

SEXO	CCH	CPQ	TOTAL
Feminino	45,6	44,4	45,4
Masculino	54,4	55,6	54,6
Total	100,0	100,0	100,0

Nota: CCH - Cursos Científico-Humanísticos; CPQ - Cursos Profissionalmente Qualificantes

Fonte: DGEEC, OTES - Estudantes, à Saída do Secundário em 2017/18

Gráfico 1.1 - Estudantes, por tipo de certificação e sexo (%)



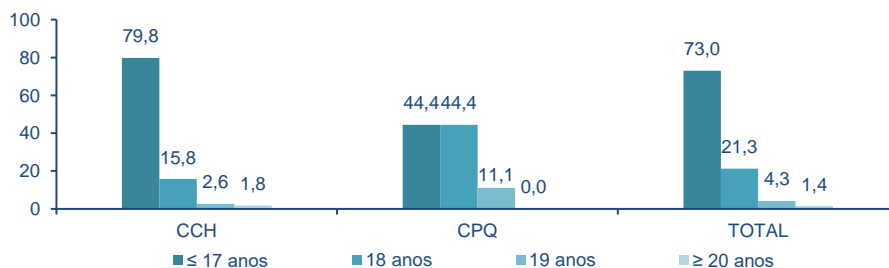
Fonte: DGEEC, OTES - Estudantes, à Saída do Secundário em 2017/18

Quadro 1.2 - Estudantes, por tipo de certificação e idade (%)

IDADE	CCH	CPQ	TOTAL
≤ 17 anos	79,8	44,4	73,0
18 anos	15,8	44,4	21,3
19 anos	2,6	11,1	4,3
≥ 20 anos	1,8	0,0	1,4
Total	100,0	100,0	100,0

Fonte: DGEEC, OTES - Estudantes, à Saída do Secundário em 2017/18

Gráfico 1.2 - Estudantes, por tipo de certificação e idade (%)



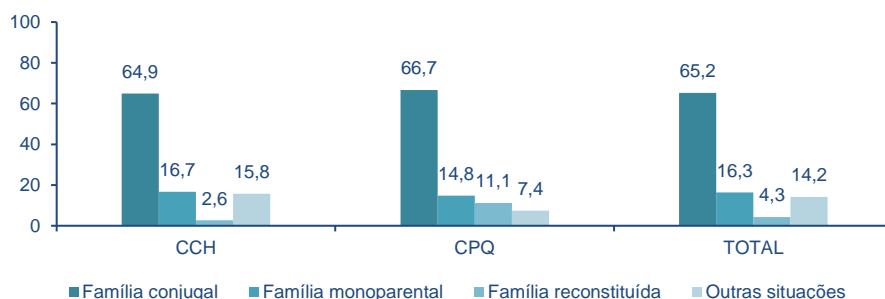
Fonte: DGEEC, OTES - Estudantes, à Saída do Secundário em 2017/18

**Quadro 1.3 - Estudantes, por tipo de certificação e tipo de núcleo familiar (%)**

TIPO DE NÚCLEO FAMILIAR	CCH	CPQ	TOTAL
Família conjugal	64,9	66,7	65,2
Família monoparental	16,7	14,8	16,3
Família reconstituída	2,6	11,1	4,3
Outras situações	15,8	7,4	14,2
Total	100,0	100,0	100,0

Fonte: DGEEC, OTES - Estudantes, à Saída do Secundário em 2017/18

**Gráfico 1.3 - Estudantes, por tipo de certificação e tipo de núcleo familiar (%)**



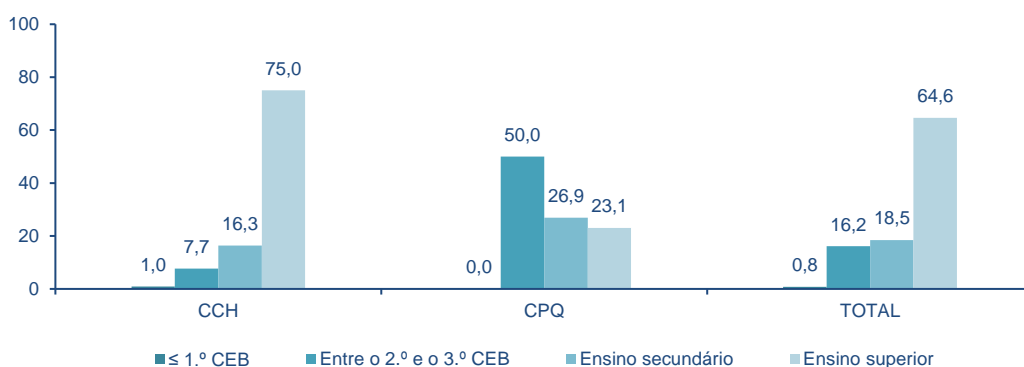
Fonte: DGEEC, OTES - Estudantes, à Saída do Secundário em 2017/18

**Quadro 1.4 - Estudantes, por tipo de certificação e nível de escolaridade dominante na família (%)**

NÍVEL DE ESCOLARIDADE	CCH	CPQ	TOTAL
≤ 1.º CEB	1,0	0,0	0,8
Entre o 2.º e o 3.º CEB	7,7	50,0	16,2
Ensino secundário	16,3	26,9	18,5
Ensino superior	75,0	23,1	64,6
Total	100,0	100,0	100,0

Fonte: DGEEC, OTES - Estudantes, à Saída do Secundário em 2017/18

**Gráfico 1.4 - Estudantes, por tipo de certificação e nível de escolaridade dominante na família (%)**



Fonte: DGEEC, OTES - Estudantes, à Saída do Secundário em 2017/18

**Quadro 1.5 - Estudantes, por tipo de certificação e condições perante o trabalho na família (%)**

CONDIÇÕES PERANTE O TRABALHO	CCH	CPQ	TOTAL
Ambos exercem profissão	91,0	82,6	89,3
Um exerce profissão	7,9	13,0	8,9
Nenhum exerce profissão	1,1	4,3	1,8
Total	100,0	100,0	100,0

Fonte: DGEEC, OTES - Estudantes, à Saída do Secundário em 2017/18

## Estudantes à Saída do Secundário em 2018/19

Gráfico 1.5 - Estudantes, por tipo de certificação e condições perante o trabalho na família (%)



Fonte: DGEEC, OTES - Estudantes, à Saída do Secundário em 2017/18

Quadro 1.6 - Estudantes, por tipo de certificação e grupo profissional dominante na família (%)

GRANDE GRUPO PROFISSIONAL DA FAMÍLIA	CCH	CPQ	TOTAL
Quadros Superiores da Administração Pública, Dirigentes e Quadros Superiores de Empresas	22,1	7,1	20,2
Especialistas das Profissões Intelectuais e Científicas	56,8	35,7	54,1
Técnicos e Profissionais de Nível Intermediário	6,3	0,0	5,5
Pessoal Administrativo e Similares	3,2	0,0	2,8
Pessoal dos Serviços e Vendedores	5,3	35,7	9,2
Agricultores e trabalhadores qualificados da agricultura e pescas	0,0	0,0	0,0
Operários, Artífices e Trabalhadores Similares	2,1	7,1	2,8
Operadores de instalações e máquinas e trabalhadores de montagem	1,1	7,1	1,8
Trabalhadores não Qualificados	3,2	7,1	3,7
Total	100,0	100,0	100,0

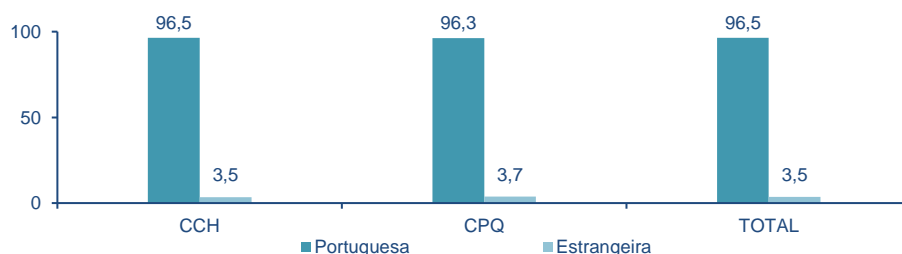
Fonte: DGEEC, OTES - Estudantes, à Saída do Secundário em 2017/18;  
Classificação portuguesa das profissões (CPP2010), ao nível do Grande Grupo

Quadro 1.7 - Estudantes, por tipo de certificação e nacionalidade (%)

NACIONALIDADE	CCH	CPQ	TOTAL
Portuguesa	96,5	96,3	96,5
Estrangeira	3,5	3,7	3,5
Total	100,0	100,0	100,0

Fonte: DGEEC, OTES - Estudantes, à Saída do Secundário em 2017/18

Gráfico 1.6 - Estudantes, por tipo de certificação e nacionalidade (%)



Fonte: DGEEC, OTES - Estudantes, à Saída do Secundário em 2017/18

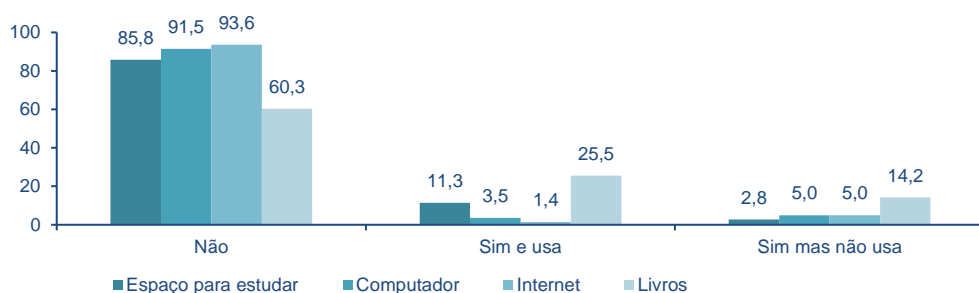
Quadro 1.8 - Estudantes, por tipo de certificação e tipo de recurso utilizado no estudo (%)

	CCH				CPQ				Total			
	Não	Sim e usa	Sim mas não usa	Total	Não	Sim e usa	Sim mas não usa	Total	Não	Sim e usa	Sim mas não usa	Total
Espaço para estudar	88,6	8,8	2,6	100,0	74,1	22,2	3,7	100,0	85,8	11,3	2,8	100,0
Computador	91,2	3,5	5,3	100,0	92,6	3,7	3,7	100,0	91,5	3,5	5,0	100,0
Internet	93,9	0,9	5,3	100,0	92,3	3,8	3,8	100,0	93,6	1,4	5,0	100,0
Livros	62,3	28,1	9,6	100,0	51,9	14,8	33,3	100,0	60,3	25,5	14,2	100,0

Fonte: DGEEC, OTES - Estudantes, à Saída do Secundário em 2017/18

## Estudantes à Saída do Secundário em 2018/19

Gráfico 1.7 - Estudantes, por tipo de certificação e tipo de recurso utilizado no estudo (%)



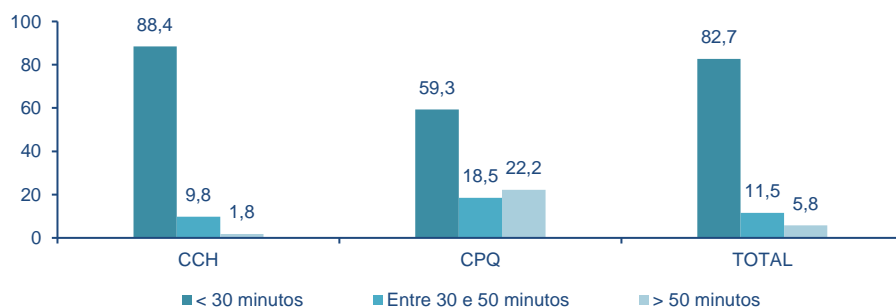
Fonte: DGEEC, OTES - Estudantes, à Saída do Secundário em 2017/18

Quadro 1.9 - Estudantes, por tipo de certificação e tempo despendido no percurso casa-escola (%)

TEMPO DISPENDIDO	CCH	CPQ	TOTAL
< 30 minutos	88,4	59,3	82,7
Entre 30 e 50 minutos	9,8	18,5	11,5
> 50 minutos	1,8	22,2	5,8
Total	100,0	100,0	100,0

Fonte: DGEEC, OTES - Estudantes, à Saída do Secundário em 2017/18

Gráfico 1.8 - Estudantes, por tipo de certificação e tempo despendido no percurso casa-escola (%)



Fonte: DGEEC, OTES - Estudantes, à Saída do Secundário em 2017/18

Quadro 1.10 - Estudantes, por tempo despendido no percurso casa-escola e meio de transporte utilizado (%)

MEIO DE TRANSPORTE	< 30	30 a 50	> 50	TOTAL
A pé	89,5	7,9	2,6	100,0
Transporte escolar	0,0	33,3	66,7	100,0
Transporte público	44,0	36,0	20,0	100,0
Carro	96,9	3,1	0,0	100,0
Mota	85,7	14,3	0,0	100,0
Bicicleta	100,0	0,0	0,0	100,0
Outro meio	0,0	0,0	0,0	0,0

Fonte: DGEEC, OTES - Estudantes, à Saída do Secundário em 2017/18

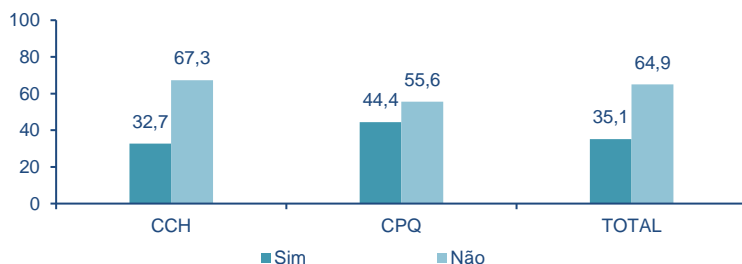
## 1.2 - Trabalhadores-Estudantes

Quadro 1.11 - Estudantes, por tipo de certificação e inserção profissional no secundário (%)

INSERÇÃO PROFISSIONAL NO SECUNDÁRIO	CCH	CPQ	TOTAL
Sim	32,7	44,4	35,1
Não	67,3	55,6	64,9
Total	100,0	100,0	100,0

Fonte: DGEEC, OTES - Estudantes, à Saída do Secundário em 2017/18

Gráfico 1.9 - Estudantes, por tipo de certificação e inserção profissional no secundário (%)



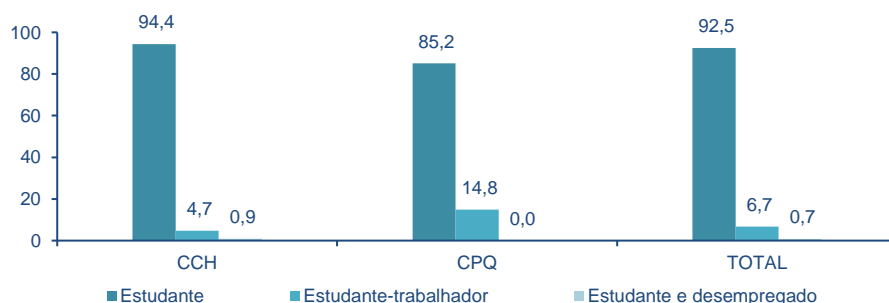
Fonte: DGEEC, OTES - Estudantes, à Saída do Secundário em 2017/18

Quadro 1.12 - Estudantes, por tipo de certificação e tipo de atividade desempenhada (%)

TIPO DE ATIVIDADE	CCH	CPQ	TOTAL
Estudante	94,4	85,2	92,5
Estudante-trabalhador	4,7	14,8	6,7
Estudante e desempregado	0,9	0,0	0,7
Total	100,0	100,0	100,0

Fonte: DGEEC, OTES - Estudantes, à Saída do Secundário em 2017/18

Gráfico 1.10 - Estudantes, por tipo de certificação e tipo de atividade desempenhada (%)



Fonte: DGEEC, OTES - Estudantes, à Saída do Secundário em 2017/18

Quadro 1.13 - Estudantes, por tipo de certificação e regime de trabalho (%)

REGIME DE TRABALHO	CCH	CPQ	TOTAL
Tempo inteiro	0,0	0,0	0,0
Tempo parcial	50,0	100,0	70,0
Sazonal	50,0	0,0	30,0
Ocasional	0,0	0,0	0,0
Outra situação	0,0	0,0	0,0
Total	100,0	100,0	100,0

10

Fonte: DGEEC, OTES - Estudantes, à Saída do Secundário em 2017/18

Quadro 1.14 - Estudantes, por tipo de certificação e razões para terem iniciado uma atividade profissional (%)

RAZÕES PARA TER INICIADO UMA ATIVIDADE PROFISSIONAL	CCH	CPQ
A família tinha dificuldades económicas e era preciso obter mais dinheiro	11,1	33,3
Para ajudar no negócio familiar	0,0	16,7
Apesar da família não ter dificuldades económicas acharam melhor que comesse a trabalhar	0,0	0,0
Surgiu uma oportunidade e decidiu aproveitar	0,0	33,3
Apesar de não ter dificuldades económicas queria ter o seu próprio dinheiro	55,6	16,7
A trabalhar aprende-se coisas importantes que a escola não ensina	33,3	0,0
Outra razão	0,0	0,0

10

Fonte: DGEEC, OTES - Estudantes, à Saída do Secundário em 2017/18

## II - ESCOLA E CURSO

### 2.1.1 - A escola

Quadro 2.1 - Estudantes, por grau de concordância sobre as relações na escola (%)

GRAU DE CONCORDÂNCIA SOBRE AS RELAÇÕES SOCIAIS NA ESCOLA	CONCORDO / CONCORDO TOTALMENTE	NÃO CONCORDO NEM DISCORDO	DISCORDO / DISCORDO TOTALMENTE	TOTAL
Boa relação entre funcionários e alunos	65,5	24,5	10,1	100,0
Boa relação entre órgãos de gestão e alunos	57,6	35,3	7,2	100,0
Boa relação entre professores e alunos	54,0	30,2	15,8	100,0
Gosto no convívio com os colegas	79,1	15,1	5,8	100,0
Sensação de segurança na escola	73,4	20,9	5,8	100,0

Fonte: DGEEC, OTES - Estudantes, à Saída do Secundário em 2017/18

Quadro 2.1.1 - Estudantes dos cursos científico-humanísticos, por grau de concordância sobre as relações na escola (%)

GRAU DE CONCORDÂNCIA SOBRE AS RELAÇÕES SOCIAIS NA ESCOLA	CONCORDO / CONCORDO TOTALMENTE	NÃO CONCORDO NEM DISCORDO	DISCORDO / DISCORDO TOTALMENTE	TOTAL
Boa relação entre funcionários e alunos	67,9	22,3	9,8	100,0
Boa relação entre órgãos de gestão e alunos	58,9	34,8	6,3	100,0
Boa relação entre professores e alunos	54,5	27,7	17,9	100,0
Gosto no convívio com os colegas	83,0	10,7	6,3	100,0
Sensação de segurança na escola	78,6	16,1	5,4	100,0

Fonte: DGEEC, OTES - Estudantes, à Saída do Secundário em 2017/18

Quadro 2.1.2 - Estudantes dos cursos profissionalmente qualificantes, por grau de concordância sobre as relações na escola (%)

GRAU DE CONCORDÂNCIA SOBRE AS RELAÇÕES SOCIAIS NA ESCOLA	CONCORDO / CONCORDO TOTALMENTE	NÃO CONCORDO NEM DISCORDO	DISCORDO / DISCORDO TOTALMENTE	TOTAL
Boa relação entre funcionários e alunos	55,6	33,3	11,1	100,0
Boa relação entre órgãos de gestão e alunos	51,9	37,0	11,1	100,0
Boa relação entre professores e alunos	51,9	40,7	7,4	100,0
Gosto no convívio com os colegas	63,0	33,3	3,7	100,0
Sensação de segurança na escola	51,9	40,7	7,4	100,0

Fonte: DGEEC, OTES - Estudantes, à Saída do Secundário em 2017/18

Quadro 2.2 - Estudantes, por grau de concordância sobre a adequabilidade dos espaços e equipamentos da escola (%)

GRAU DE CONCORDÂNCIA SOBRE OS EQUIPAMENTOS DA ESCOLA	CONCORDO / CONCORDO TOTALMENTE	NÃO CONCORDO NEM DISCORDO	DISCORDO / DISCORDO TOTALMENTE	TOTAL
Espaços para a prática de educação física	77,7	16,5	5,8	100,0
Equipamento informático	56,1	28,8	15,1	100,0
Equipamentos e materiais para a formação específica do curso	63,3	28,8	7,9	100,0
Biblioteca ou centro de recursos	71,2	23,7	5,0	100,0
Instalações físicas das salas de aula	78,4	15,8	5,8	100,0
Infraestruturas para pessoas com deficiências motoras	61,9	30,2	7,9	100,0
Espaços de convívio dos alunos	39,6	27,3	33,1	100,0
Serviços de Apoio	36,0	46,8	17,3	100,0

Fonte: DGEEC, OTES - Estudantes, à Saída do Secundário em 2017/18

## Estudantes à Saída do Secundário em 2018/19

**Quadro 2.2.1 - Estudantes dos cursos científico-humanísticos, por grau de concordância sobre a adequabilidade dos espaços e equipamentos da escola (%)**

GRAU DE CONCORDÂNCIA SOBRE OS EQUIPAMENTOS DA ESCOLA	CONCORDO / CONCORDO TOTALMENTE	NÃO CONCORDO NEM DISCORDO	DISCORDO / DISCORDO TOTALMENTE	TOTAL
Espaços para a prática de educação física	78,6	15,2	6,3	100,0
Equipamento informático	61,6	23,2	15,2	100,0
Equipamentos e materiais para a formação específica do curso	64,3	26,8	8,9	100,0
Biblioteca ou centro de recursos	70,5	23,2	6,3	100,0
Instalações físicas das salas de aula	77,7	15,2	7,1	100,0
Infraestruturas para pessoas com deficiências motoras	63,4	27,7	8,9	100,0
Espaços de convívio dos alunos	36,6	24,1	39,3	100,0
Serviços de Apoio	32,1	48,2	19,6	100,0

Fonte: DGEEC, OTES - Estudantes, à Saída do Secundário em 2017/18

**Quadro 2.2.2 - Estudantes dos cursos profissionalmente qualificantes, por grau de concordância sobre a adequabilidade dos espaços e equipamentos da escola (%)**

GRAU DE CONCORDÂNCIA SOBRE OS EQUIPAMENTOS DA ESCOLA	CONCORDO / CONCORDO TOTALMENTE	NÃO CONCORDO NEM DISCORDO	DISCORDO / DISCORDO TOTALMENTE	TOTAL
Espaços para a prática de educação física	74,1	22,2	3,7	100,0
Equipamento informático	33,3	51,9	14,8	100,0
Equipamentos e materiais para a formação específica do curso	59,3	37,0	3,7	100,0
Biblioteca ou centro de recursos	74,1	25,9	0,0	100,0
Instalações físicas das salas de aula	81,5	18,5	0,0	100,0
Infraestruturas para pessoas com deficiências motoras	55,6	40,7	3,7	100,0
Espaços de convívio dos alunos	51,9	40,7	7,4	100,0
Serviços de Apoio	51,9	40,7	7,4	100,0

Fonte: DGEEC, OTES - Estudantes, à Saída do Secundário em 2017/18

**Quadro 2.3 - Participação não formal dos estudantes em atividades fora do contexto escolar (%)**

ATIVIDADES FORA DO CONTEXTO ESCOLAR	SIM	NÃO	NÃO, MAS GOSTARIA	TOTAL
Associação cultural ou recreativa	21,9	9,5	68,6	100,0
Organização ou grupo religioso	16,8	5,8	77,4	100,0
Partido/Juventude política	4,4	13,1	82,5	100,0
Escoteiros/Escuteiros/Guias	8,8	10,9	80,3	100,0
Associação/Clube desportivo	37,2	11,7	51,1	100,0
Associação ecologista/ambientalista	5,1	21,2	73,7	100,0
Associação ou instituição de solidariedade	9,5	27,7	62,8	100,0
Associação de defesa dos direitos humanos	4,4	26,3	69,3	100,0

Fonte: DGEEC, OTES - Estudantes, à Saída do Secundário em 2017/18

**Quadro 2.4 - Participação formal dos estudantes em atividades escolares (%)**

ATIVIDADES ESCOLARES FORMAIS	SIM	NÃO	TOTAL
Elaboração do projeto educativo	20,4	79,6	100,0
Elaboração do regulamento interno	14,6	85,4	100,0
Atividade da associação de Estudantes,	37,2	62,8	100,0
Participação de uma lista da associação de Estudantes,	27,0	73,0	100,0
Votação nas eleições da associação de Estudantes,	81,0	19,0	100,0
Eleição do delegado e/ou subdelegado de turma	81,0	19,0	100,0
Elaboração ou participação num abaixo assinado na escola	35,0	65,0	100,0

Fonte: DGEEC, OTES - Estudantes, à Saída do Secundário em 2017/18

**Quadro 2.5 - Participação não formal dos estudantes em atividades escolares (%)**

ATIVIDADES ESCOLARES NÃO FORMAIS	SIM	NÃO	NÃO, MAS GOSTARIA	TOTAL
Clubes temáticos	13,9	70,8	15,3	100,0
Visitas de estudo	78,8	12,4	8,8	100,0
Debates e/ou sessões de esclarecimento	38,7	48,2	13,1	100,0
Iniciativas solidárias	27,7	54,0	18,2	100,0
Torneios desportivos	30,7	59,9	9,5	100,0
Organização de festas e/ou eventos	21,2	59,1	19,7	100,0

Fonte: DGEEC, OTES - Estudantes, à Saída do Secundário em 2017/18

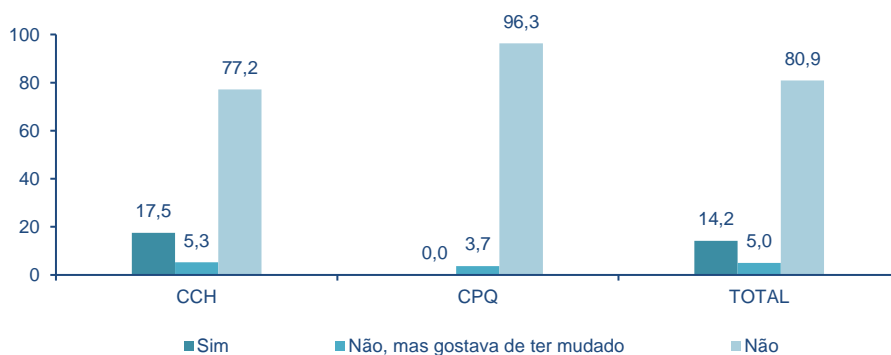
2.1.2 - Mobilidade inter-escolas

Quadro 2.6 - Estudantes, por tipo de certificação e mudança de escola durante o ensino secundário (%)

MUDANÇA DE ESCOLA	CCH	CPQ	TOTAL
Sim	17,5	0,0	14,2
Não, mas gostava de ter mudado	5,3	3,7	5,0
Não	77,2	96,3	80,9
Total	100,0	100,0	100,0

Fonte: DGEEC, OTES - Estudantes, à Saída do Secundário em 2017/18

Gráfico 2.1 - Estudantes, por tipo de certificação e mudança de escola durante o ensino secundário (%)



Fonte: DGEEC, OTES - Estudantes, à Saída do Secundário em 2017/18

Quadro 2.7 - Estudantes, por tipo de certificação e razões para mudar ou desejar mudar de escola (%)

RAZÕES PARA MUDANÇA DE ESCOLA	CCH	CPQ
Frequentar uma escola mais próxima de casa	3,2	0,0
Frequentar uma escola mais perto do local de trabalho dos pais	6,5	0,0
Frequentar uma escola onde exista o curso/disciplinas pretendidas	35,5	0,0
Frequentar uma escola onde estavam os amigos	3,2	0,0
Os pais acharam que a escola onde estava não era a melhor	3,2	0,0
Frequentar uma escola com mais prestígio	6,5	0,0
Frequentar uma escola com melhores instalações	3,2	0,0
Ter melhores professores	16,1	0,0
Frequentar uma escola mais segura	0,0	0,0
Mudança de cidade/país	19,4	0,0
Motivos pessoais	0,0	0,0
Outra razão	3,2	100,0

27

Fonte: DGEEC, OTES - Estudantes, à Saída do Secundário em 2017/18

Quadro 2.8 - Estudantes, por tipo de certificação e razão para não mudar de escola (%)

RAZÃO PARA A NÃO MUDANÇA DE ESCOLA	CCH	CPQ
Escola atual mais perto de casa	16,7	0,0
Escola atual mais perto do trabalho dos pais	0,0	0,0
Escola atual era a única com o curso/disciplinas pretendidos	16,7	0,0
Amigos frequentam a escola atual	0,0	100,0
Pais consideravam a escola atual melhor	33,3	0,0
Escola atual com mais prestígio	0,0	0,0
Escola atual com melhores instalações	16,7	0,0
Escola atual com melhores professores	0,0	0,0
Maior segurança na escola atual	0,0	0,0
Motivos pessoais	0,0	0,0
Dificuldades de adaptação à outra escola	16,7	0,0
Outra razão	0,0	0,0

7

Fonte: DGEEC, OTES - Estudantes, à Saída do Secundário em 2017/18



**2.2.1 - O curso**

**Quadro 2.9 - Estudantes, por grau de concordância sobre as dimensões do curso (%)**

GRAU DE CONCORDÂNCIA SOBRE ALGUMAS DIMENSÕES DO CURSO	CONCORDO / CONCORDO TOTALMENTE	NÃO DISCORDO NEM CONCORDO	DISCORDO / DISCORDO TOTALMENTE	TOTAL
Tem prestígio	65,5	29,5	5,0	100,0
Oferece boas oportunidades de emprego	81,3	15,1	3,6	100,0
Prepara para a vida profissional	51,1	30,2	18,7	100,0
Prepara para o prosseguimento de estudos	64,7	26,6	8,6	100,0
Excessivamente teórico	60,4	27,3	12,2	100,0
Contribuiu para a capacidade de pensar criticamente o mundo	55,4	28,1	16,5	100,0
Carga horária adequada às necessidades de aprendizagem	52,5	28,1	19,4	100,0

Fonte: DGEEC, OTES - Estudantes, à Saída do Secundário em 2017/18

**Quadro 2.9.1 - Estudantes dos cursos científico-humanísticos, por grau de concordância sobre as dimensões do curso (%)**

GRAU DE CONCORDÂNCIA SOBRE ALGUMAS DIMENSÕES DO CURSO	CONCORDO / CONCORDO TOTALMENTE	NÃO DISCORDO NEM CONCORDO	DISCORDO / DISCORDO TOTALMENTE	TOTAL
Tem prestígio	70,5	25,0	4,5	100,0
Oferece boas oportunidades de emprego	83,9	11,6	4,5	100,0
Prepara para a vida profissional	46,4	30,4	23,2	100,0
Prepara para o prosseguimento de estudos	67,0	24,1	8,9	100,0
Excessivamente teórico	64,3	24,1	11,6	100,0
Contribuiu para a capacidade de pensar criticamente o mundo	54,5	26,8	18,8	100,0
Tem uma carga horária adequada às necessidades de aprendizagem	55,4	25,0	19,6	100,0

Fonte: DGEEC, OTES - Estudantes, à Saída do Secundário em 2017/18

**Quadro 2.9.2 - Estudantes dos cursos profissionalmente qualificantes, por grau de concordância sobre as dimensões do curso (%)**

GRAU DE CONCORDÂNCIA SOBRE ALGUMAS DIMENSÕES DO CURSO	CONCORDO / CONCORDO TOTALMENTE	NÃO DISCORDO NEM CONCORDO	DISCORDO / DISCORDO TOTALMENTE	TOTAL
Tem prestígio	44,4	48,1	7,4	100,0
Oferece boas oportunidades de emprego	70,4	29,6	0,0	100,0
Prepara para a vida profissional	70,4	29,6	0,0	100,0
Prepara para o prosseguimento de estudos	55,6	37,0	7,4	100,0
Excessivamente teórico	44,4	40,7	14,8	100,0
Contribuiu para a capacidade de pensar criticamente o mundo	59,3	33,3	7,4	100,0
Tem uma carga horária adequada às necessidades de aprendizagem	40,7	40,7	18,5	100,0

Fonte: DGEEC, OTES - Estudantes, à Saída do Secundário em 2017/18

**Quadro 2.10 - Estudantes, por grau de concordância sobre o ensino no curso (%)**

GRAU DE CONCORDÂNCIA SOBRE O ENSINO NO CURSO	CONCORDO / CONCORDO TOTALMENTE	NÃO DISCORDO NEM CONCORDO	DISCORDO / DISCORDO TOTALMENTE	TOTAL
A maioria dos professores tem qualidade	53,2	22,3	24,5	100,0
A matéria dada é interessante	40,3	30,9	28,8	100,0
Os instrumentos de avaliação são adequados	50,4	29,5	20,1	100,0
Os materiais de apoio são adequados para o estudo	61,2	30,9	7,9	100,0
Os professores fazem um esforço para tornar as aulas mais interessantes	30,9	30,2	38,8	100,0
Os professores esforçam-se para acompanhar os alunos com mais dificuldades	45,3	34,5	20,1	100,0
O ambiente da turma contribui para a aprendizagem	46,0	29,5	24,5	100,0
As matérias das diferentes disciplinas estão interligadas entre si	51,8	35,3	12,9	100,0

Fonte: DGEEC, OTES - Estudantes, à Saída do Secundário em 2017/18

## Estudantes à Saída do Secundário em 2018/19

**Quadro 2.10.1 - Estudantes dos cursos científico-humanísticos, por grau de concordância sobre o ensino no curso (%)**

GRAU DE CONCORDÂNCIA SOBRE O ENSINO NO CURSO	CONCORDO / CONCORDO TOTALMENTE	NÃO DISCORDO NEM CONCORDO	DISCORDO / DISCORDO TOTALMENTE	TOTAL
A maioria dos professores tem qualidade	51,8	18,8	29,5	100,0
A matéria dada é interessante	36,6	30,4	33,0	100,0
Os instrumentos de avaliação são adequados	48,2	27,7	24,1	100,0
Os materiais de apoio são adequados para o estudo	61,6	29,5	8,9	100,0
Os professores fazem um esforço para tornar as aulas mais interessantes	26,8	29,5	43,8	100,0
Os professores esforçam-se para acompanhar os alunos com mais dificuldades	43,8	32,1	24,1	100,0
O ambiente da turma contribui para a aprendizagem	45,5	25,9	28,6	100,0
As matérias das diferentes disciplinas estão interligadas entre si	49,1	35,7	15,2	100,0

Fonte: DGEEC, OTES - Estudantes, à Saída do Secundário em 2017/18

**Quadro 2.10.2 - Estudantes dos cursos profissionalmente qualificantes, por grau de concordância sobre o ensino no curso (%)**

GRAU DE CONCORDÂNCIA SOBRE O ENSINO NO CURSO	CONCORDO / CONCORDO TOTALMENTE	NÃO DISCORDO NEM CONCORDO	DISCORDO / DISCORDO TOTALMENTE	TOTAL
A maioria dos professores tem qualidade	59,3	37,0	3,7	100,0
A matéria dada é interessante	55,6	33,3	11,1	100,0
Os instrumentos de avaliação são adequados	59,3	37,0	3,7	100,0
Os materiais de apoio são adequados para o estudo	59,3	37,0	3,7	100,0
Os professores fazem um esforço para tornar as aulas mais interessantes	48,1	33,3	18,5	100,0
Os professores esforçam-se para acompanhar os alunos com mais dificuldades	51,9	44,4	3,7	100,0
O ambiente da turma contribui para a aprendizagem	48,1	44,4	7,4	100,0
As matérias das diferentes disciplinas estão interligadas entre si	63,0	33,3	3,7	100,0

Fonte: DGEEC, OTES - Estudantes, à Saída do Secundário em 2017/18

**Quadro 2.11 - Estudantes, por grau de satisfação com o curso frequentado e tipo de certificação (%)**

TIPO DE CERTIFICAÇÃO	MUITO SATISFEITO / SATISFEITO	NEM SATISFEITO NEM INSATISFEITO	MUITO INSATISFEITO / INSATISFEITO	TOTAL
Total	75,5	18,7	5,8	100,0
CCH	73,2	19,6	7,1	100,0
CPQ	85,2	14,8	0,0	100,0

Fonte: DGEEC, OTES - Estudantes, à Saída do Secundário em 2017/18

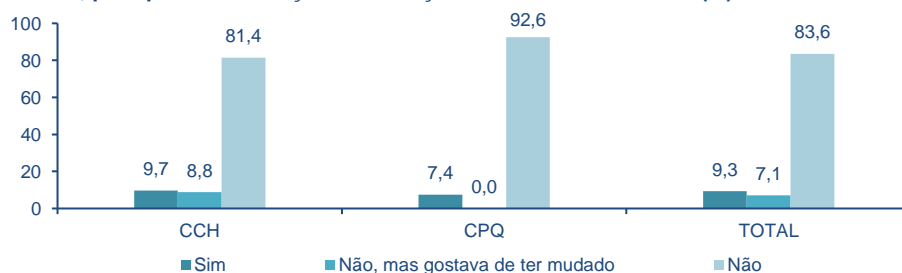
### 2.2.2 - Mobilidade inter-cursos

**Quadro 2.12 - Estudantes, por tipo de certificação e mudança de curso no secundário (%)**

MUDANÇA DE CURSO	CCH	CPQ	TOTAL
Sim	9,7	7,4	9,3
Não, mas gostava de ter mudado	8,8	0,0	7,1
Não	81,4	92,6	83,6
Total	100,0	100,0	100,0

Fonte: DGEEC, OTES - Estudantes, à Saída do Secundário em 2017/18

**Gráfico 2.2 - Estudantes, por tipo de certificação e mudança de curso no secundário (%)**



Fonte: DGEEC, OTES - Estudantes, à Saída do Secundário em 2017/18

## Estudantes à Saída do Secundário em 2018/19

**Quadro 2.13 - Estudantes, por tipo de certificação atual e tipo de certificação anterior à mudança de curso (%)**

TIPO DE CERTIFICAÇÃO ATUAL	TIPO DE CERTIFICAÇÃO ANTERIOR		
	CCH	CPQ	TOTAL
CCH	83,3	0,0	83,3
CPQ	16,7	0,0	16,7
Total	100,0	0,0	100,0

Fonte: DGEEC, OTES - Estudantes, à Saída do Secundário em 2017/18

**Quadro 2.14 - Estudantes, por tipo de certificação e razões para mudarem de curso ou desejarem mudar de curso durante o secundário (%)**

RAZÕES PARA MUDAR DE CURSO/DESEJAR MUDAR DE CURSO DURANTE O SECUNDÁRIO	CCH	CPQ
Curso que frequentava não era o desejado	31,3	33,3
Curso muito teórico	9,4	33,3
Curso muito prático	0,0	0,0
Os professores não eram bons	9,4	0,0
Não havia um bom ambiente na turma	0,0	0,0
Curso muito difícil	9,4	33,3
Reprovou no outro curso e resolveu mudar	0,0	0,0
Mudou de escola e na atual não existe o curso que frequentava	3,1	0,0
Pessoas próximas aconselharam a mudar de curso	0,0	0,0
Curso não era adequado à profissão que queria seguir	18,8	0,0
Curso anterior deixou de existir	0,0	0,0
Curso atual permite mais saídas profissionais	6,3	0,0
Outra razão	12,5	0,0

23

Fonte: DGEEC, OTES - Estudantes, à Saída do Secundário em 2017/18

**Quadro 2.15 - Estudantes, por tipo de certificação e razão para não mudar de curso apesar de o desejarem durante o secundário (%)**

RAZÃO PARA NÃO MUDAR DE CURSO DURANTE O SECUNDÁRIO	CCH	CPQ
O curso não existia na escola	10,0	0,0
O curso não dava grande futuro profissional	0,0	0,0
A família não era a favor da mudança de curso	10,0	0,0
O curso era muito difícil	0,0	0,0
O curso não existia perto da minha área de residência	0,0	0,0
Mudar de curso implicava recomeçar o 10.º ano	60,0	0,0
Os amigos estavam no curso frequentado	10,0	0,0
Outra razão	10,0	0,0

10

Fonte: DGEEC, OTES - Estudantes, à Saída do Secundário em 2017/18

**Quadro 2.16 - Estudantes, por tipo de certificação e ano frequentado aquando da mudança de curso (%)**

ANO FREQUENTADO NA MUDANÇA DE CURSO	CCH	CPQ	Total
10.º ano	63,6	100,0	69,2
11.º ano	27,3	0,0	23,1
12.º ano	9,1	0,0	7,7
Total	100,0	100,0	100,0

23

Fonte: DGEEC, OTES - Estudantes, à Saída do Secundário em 2017/18

**Quadro 2.17 - Estudantes, por tipo de certificação e necessidade de repetição de ano na mudança de curso (%)**

REPETIÇÃO DE ANO ESCOLAR NA MUDANÇA DE CURSO	CCH	CPQ	Total
Sim, mesmo sem mudar de curso já ia reprovar	9,1	50,0	15,4
Sim, porque não consegui equivalência	54,5	0,0	46,2
Não, não repeti nenhum ano	36,4	50,0	38,5
Total	100,0	100,0	100,0

23

Fonte: DGEEC, OTES - Estudantes, à Saída do Secundário em 2017/18

**2.3 - Formação em contexto de trabalho nos cursos profissionalmente qualificantes**

**Quadro 2.18 - Estudantes, por oferta de educação e formação e se iniciou um período de estágio/ formação em contexto de trabalho (%)**

ESTADO DO ESTÁGIO/FORMAÇÃO	CP	CT	EAE	CEF
Sim	81,8	0,0	0,0	0,0
Não, mas já sei quando vou iniciar	4,5	0,0	0,0	0,0
Não, e ainda não sei quando vou iniciar	13,6	0,0	100,0	0,0
Total	100,0	0,0	100,0	0,0

27

Fonte: DGEEC, OTES - Estudantes, à Saída do Secundário em 2017/18

**Quadro 2.19 - Estudantes, por oferta de educação e formação e conclusão do número de horas obrigatórias no estágio/formação em contexto de trabalho (%)**

ESTADO DO ESTÁGIO/FORMAÇÃO	CP	CT	EAE	CEF
Sim	61,1	0,0	0,0	0,0
Não	38,9	0,0	0,0	0,0
Total	100,0	0,0	0,0	0,0

27

Fonte: DGEEC, OTES - Estudantes, à Saída do Secundário em 2017/18

**Quadro 2.20 - Estudantes, por oferta de educação e formação e duração do estágio/formação em contexto de trabalho (%)**

DURAÇÃO DO ESTÁGIO/FORMAÇÃO	CP	CT	EAE	CEF
< 3 meses	0,0	0,0	0,0	0,0
3 meses	50,0	0,0	0,0	0,0
4 meses	0,0	0,0	0,0	0,0
5 meses	50,0	0,0	0,0	0,0
6 ou mais meses	0,0	0,0	0,0	0,0
Total	100,0	0,0	0,0	0,0

Nota: CP - Cursos profissionais; CT - Cursos tecnológicos; CEF - Cursos de educação e formação e EAE - Ensino artístico especializado

27

Fonte: DGEEC, OTES - Estudantes, à Saída do Secundário em 2017/18

**Quadro 2.21 - Estudantes, por oferta de educação e formação e NUTS II relativa ao estágio/formação em contexto de trabalho (%)**

NUTS II relativa ao ESTÁGIO/FORMAÇÃO	CP	CT	EAE	CEF
Norte	0,0	0,0	0,0	0,0
Centro	100,0	0,0	0,0	0,0
Área Metropolitana de Lisboa	0,0	0,0	0,0	0,0
Alentejo	0,0	0,0	0,0	0,0
Algarve	0,0	0,0	0,0	0,0
Total	100,0	0,0	0,0	0,0

27

Fonte: DGEEC, OTES - Estudantes, à Saída do Secundário em 2017/18

**Quadro 2.22 - Estudantes, por oferta de educação e formação e tipo de entidade de acolhimento do estágio/formação em contexto de trabalho (%)**

ENTIDADE DE ACOLHIMENTO DE ESTÁGIO/FORMAÇÃO	CP	CT	EAE	CEF
Empresa	40,0	0,0	0,0	0,0
Entidade pública	60,0	0,0	0,0	0,0
Instituição de Solidariedade Social	0,0	0,0	0,0	0,0
Outra	0,0	0,0	0,0	0,0
Não sabe	0,0	0,0	0,0	0,0
Total	100,0	0,0	0,0	0,0

27

Fonte: DGEEC, OTES - Estudantes, à Saída do Secundário em 2017/18

## Estudantes à Saída do Secundário em 2018/19

**Quadro 2.23 - Estudantes, por oferta de educação e formação e número de pessoas ao serviço no local do estágio/formação em contexto de trabalho (%)**

PESSOAS AO SERVIÇO NO LOCAL DE ESTÁGIO/FORMAÇÃO	CP	CT	EAE	CEF
De 1 a 9 pessoas ao serviço	33,3	0,0	0,0	0,0
De 10 a 49 pessoas ao serviço	33,3	0,0	0,0	0,0
De 50 a 249 pessoas ao serviço	20,0	0,0	0,0	0,0
250 e mais pessoas ao serviço	13,3	0,0	0,0	0,0
Não sabe	0,0	0,0	0,0	0,0
Total	100,0	0,0	0,0	0,0

27

Fonte: DGEEC, OTES - Estudantes, à Saída do Secundário em 2017/18

**Quadro 2.24 - Estudantes, por oferta de educação e formação e escolha do estágio/formação em contexto de trabalho (%)**

ESCOLHA DO ESTÁGIO/FORMAÇÃO EM CONTEXTO DE TRABALHO	CP	CT	EAE	CEF
Sugerido pelo próprio e não fazia parte da bolsa de estágios da escola	20,0	0,0	0,0	0,0
Escolhida pelo próprio a partir da bolsa de estágios da escola	53,3	0,0	0,0	0,0
Única instituição disponível dentro da bolsa de estágios da escola	6,7	0,0	0,0	0,0
Não foi escolhida pelo próprio mas aconselhada como a opção mais adequada	20,0	0,0	0,0	0,0
Não foi escolhida pelo próprio e desconhece se existiam outras opções mais adequadas	0,0	0,0	0,0	0,0
Total	100,0	0,0	0,0	0,0

27

Fonte: DGEEC, OTES - Estudantes, à Saída do Secundário em 2017/18

**Quadro 2.25 - Estudantes, por oferta de educação e formação frequentada e perceções sobre o contributo do estágio/formação em contexto de trabalho para o desenvolvimento de competências (%)**

GRAU DE CONCORDÂNCIA SOBRE O CONTRIBUTO DO ESTÁGIO/FORMAÇÃO PARA O DESENVOLVIMENTO DE COMPETÊNCIAS	CP	CT	EAE	CEF	
Aprender mais sobre a profissão que pretende desempenhar	Concordo totalmente / Concordo	88,9	0,0	0,0	0,0
	Não concordo nem discordo	5,6	0,0	0,0	0,0
	Discordo totalmente / discordo	5,6	0,0	0,0	0,0
	Total	100,0	0,0	0,0	0,0
Aprender mais a trabalhar em equipa	Concordo totalmente / Concordo	88,9	0,0	0,0	0,0
	Não concordo nem discordo	11,1	0,0	0,0	0,0
	Discordo totalmente / discordo	0,0	0,0	0,0	0,0
	Total	100,0	0,0	0,0	0,0
Aprender a expressar opiniões de forma mais clara e direta	Concordo totalmente / Concordo	88,9	0,0	0,0	0,0
	Não concordo nem discordo	11,1	0,0	0,0	0,0
	Discordo totalmente / discordo	0,0	0,0	0,0	0,0
	Total	100,0	0,0	0,0	0,0
Desenvolver competências para identificação e resolução de problemas em contexto laboral	Concordo totalmente / Concordo	88,9	0,0	0,0	0,0
	Não concordo nem discordo	11,1	0,0	0,0	0,0
	Discordo totalmente / discordo	0,0	0,0	0,0	0,0
	Total	100,0	0,0	0,0	0,0
Melhorar a capacidade de relação com os outros em contexto laboral	Concordo totalmente / Concordo	88,2	0,0	0,0	0,0
	Não concordo nem discordo	11,8	0,0	0,0	0,0
	Discordo totalmente / discordo	0,0	0,0	0,0	0,0
	Total	100,0	0,0	0,0	0,0

27

Fonte: DGEEC, OTES - Estudantes, à Saída do Secundário em 2017/18

## Estudantes à Saída do Secundário em 2018/19

**Quadro 2.26 - Estudantes, por oferta de educação e formação frequentada e perceções sobre a forma como decorreu o estágio/formação em contexto de trabalho (%)**

GRAU DE CONCORDÂNCIA SOBRE O ESTÁGIO/FORMAÇÃO		CP	CT	EAE	CEF
Conciliação fácil do período de estágio com a realização do projeto de final de curso	Concordo totalmente / Concordo	66,7	0,0	0,0	0,0
	Não concordo nem discordo	33,3	0,0	0,0	0,0
	Discordo totalmente / discordo	0,0	0,0	0,0	0,0
	Total	100,0	0,0	0,0	0,0
Acompanhamento e apoio do professor responsável pelo estágio	Concordo totalmente / Concordo	88,9	0,0	0,0	0,0
	Não concordo nem discordo	11,1	0,0	0,0	0,0
	Discordo totalmente / discordo	0,0	0,0	0,0	0,0
	Total	100,0	0,0	0,0	0,0
Acompanhamento e apoio do representante da instituição do estágio	Concordo totalmente / Concordo	77,8	0,0	0,0	0,0
	Não concordo nem discordo	22,2	0,0	0,0	0,0
	Discordo totalmente / discordo	0,0	0,0	0,0	0,0
	Total	100,0	0,0	0,0	0,0
Existência de boas hipóteses de trabalhar na instituição onde realizou o estágio	Concordo totalmente / Concordo	83,3	0,0	0,0	0,0
	Não concordo nem discordo	11,1	0,0	0,0	0,0
	Discordo totalmente / discordo	5,6	0,0	0,0	0,0
	Total	100,0	0,0	0,0	0,0
Nível de trabalho exigido no estágio foi adequado	Concordo totalmente / Concordo	83,3	0,0	0,0	0,0
	Não concordo nem discordo	16,7	0,0	0,0	0,0
	Discordo totalmente / discordo	0,0	0,0	0,0	0,0
	Total	100,0	0,0	0,0	0,0

27

Fonte: DGEEC, OTES - Estudantes, à Saída do Secundário em 2017/18

**Quadro 2.27 - Estudantes, por oferta de educação e formação e avaliação do estágio/formação em contexto de trabalho (%)**

AVALIAÇÃO DO ESTÁGIO/FORMAÇÃO	CP	CT	EAE	CEF
0 - 9 valores	0,0	0,0	0,0	0,0
10-14 valores	0,0	0,0	0,0	0,0
15-17 valores	45,5	0,0	0,0	0,0
18-20 valores	54,5	0,0	0,0	0,0
Não sabe	0,0	0,0	0,0	0,0
Total	100,0	0,0	0,0	0,0

27

Fonte: DGEEC, OTES - Estudantes, à Saída do Secundário em 2017/18

**Quadro 2.28 - Estudantes, por oferta de educação e formação e grau de satisfação com o estágio/formação em contexto de trabalho (%)**

GRAU DE SATISFAÇÃO COM O ESTÁGIO/FORMAÇÃO	CP	CT	EAE	CEF
Muito satisfeito	44,4	0,0	0,0	0,0
Satisfeito	44,4	0,0	0,0	0,0
Nem satisfeito nem insatisfeito	0,0	0,0	0,0	0,0
Insatisfeito	11,1	0,0	0,0	0,0
Muito insatisfeito	0,0	0,0	0,0	0,0
Total	100,0	0,0	0,0	0,0

27

Fonte: DGEEC, OTES - Estudantes, à Saída do Secundário em 2017/18

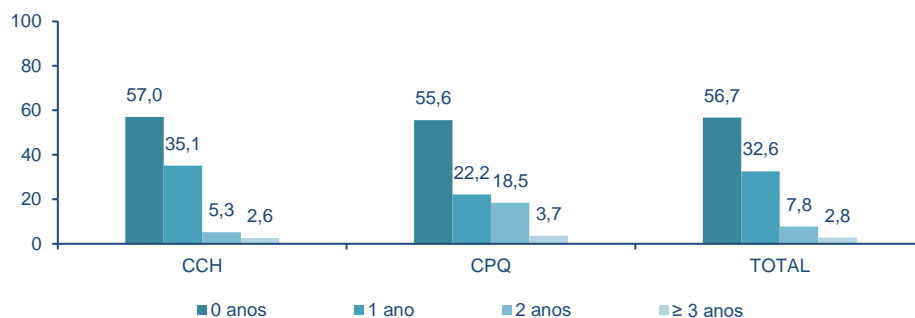
### III - DURAÇÃO DO TRAJETO ESCOLAR

**Quadro 3.1 - Estudantes, por tipo de certificação e desvio etário no trajeto escolar (%)**

DESVIO ETÁRIO NO TRAJETO ESCOLAR	CCH	CPQ	TOTAL
0 anos	57,0	55,6	56,7
1 ano	35,1	22,2	32,6
2 anos	5,3	18,5	7,8
≥ 3 anos	2,6	3,7	2,8
Total	100,0	100,0	100,0

Fonte: DGEEC, OTES - Estudantes, à Saída do Secundário em 2017/18

Gráfico 3.1 - Estudantes, por tipo de certificação e desvio etário no trajeto escolar (%)



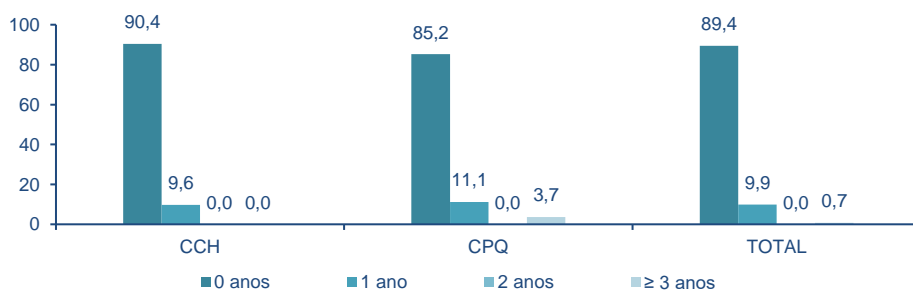
Fonte: DGEEC, OTES - Estudantes, à Saída do Secundário em 2017/18

Quadro 3.2 - Estudantes, por tipo de certificação e desvio etário no ensino secundário (%)

DESVIO ETÁRIO NO ENSINO SECUNDÁRIO	CCH	CPQ	TOTAL
0 anos	90,4	85,2	89,4
1 ano	9,6	11,1	9,9
2 anos	0,0	0,0	0,0
≥ 3 anos	0,0	3,7	0,7
Total	100,0	100,0	100,0

Fonte: DGEEC, OTES - Estudantes, à Saída do Secundário em 2017/18

Gráfico 3.2 - Estudantes, por tipo de certificação e desvio etário no ensino secundário (%)



Fonte: DGEEC, OTES - Estudantes, à Saída do Secundário em 2017/18

Quadro 3.3 - Estudantes, por tipo de certificação e razões para o desvio etário no ensino secundário (%)

PRINCIPAIS RAZÕES PARA O DESVIO ETÁRIO	CCH	CPQ
Reprovações	9,1	25,0
Não realização de matrícula	0,0	0,0
Mudança de curso	54,5	50,0
Mudança de cidade/país	18,2	0,0
Melhoria de notas antes de concluir o ensino secundário	18,2	0,0
Melhoria de notas depois de concluir o ensino secundário	0,0	0,0
Desistência ou anulação de matrícula	0,0	0,0
Módulos/disciplinas em atraso	0,0	0,0
Outra razão	0,0	25,0

15

Fonte: DGEEC, OTES - Estudantes, à Saída do Secundário em 2017/18

## Estudantes à Saída do Secundário em 2018/19

**Quadro 3.4 - Estudantes, por tipo de certificação e razões para a reprovação/módulos em atraso no ensino secundário (%)**

RAZÕES PARA A REPROVAÇÃO/MÓDULOS EM ATRASO	CCH	CPQ
Não gostava de andar na escola	0,0	0,0
Os professores não ensinavam bem	0,0	0,0
Os professores não gostavam dele	0,0	0,0
Não percebia o que os professores diziam	0,0	0,0
Falta de estudo	0,0	100,0
Grau de dificuldade das matérias	0,0	0,0
O que aprendia não servia para nada	0,0	0,0
Trabalhava e não conseguia conciliar as duas atividades	0,0	0,0
Motivos pessoais	0,0	0,0
O ambiente com os colegas não era bom	0,0	0,0
Não gostava das matérias	0,0	0,0
Mudança de cidade/país	0,0	0,0
Outra razão	100,0	0,0

2

Fonte: DGEEC, OTES - Estudantes, à Saída do Secundário em 2017/18

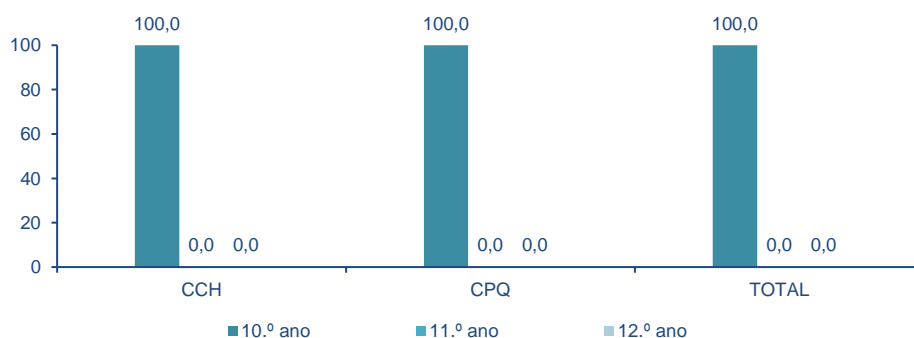
**Quadro 3.5 - Estudantes, por tipo de certificação e ano escolar da reprovação (%)**

ANO ESCOLAR DA REPROVAÇÃO	CCH	CPQ	TOTAL
10.º ano	100,0	100,0	100,0
11.º ano	0,0	0,0	0,0
12.º ano	0,0	0,0	0,0
Total	100,0	100,0	100,0

2

Fonte: DGEEC, OTES - Estudantes, à Saída do Secundário em 2017/18

**Gráfico 3.3 - Estudantes, por tipo de certificação e ano escolar da reprovação (%)**



Fonte: DGEEC, OTES - Estudantes, à Saída do Secundário em 2017/18

**Quadro 3.6 - Estudantes, por tipo de certificação e razões para a interrupção ou desistência no ensino secundário (%)**

RAZÕES PARA A INTERRUPTÃO OU DESISTÊNCIA	CCH	CPQ
Estar a trabalhar e não ser possível fazer as duas coisas	0,0	0,0
Os amigos também tinham deixado de estudar	0,0	0,0
Ter dificuldades económicas	0,0	0,0
Ter problemas disciplinares na escola	0,0	0,0
Ter dificuldades ao nível da aprendizagem	0,0	0,0
Não existir nenhum curso para a profissão que queria seguir	0,0	0,0
Não gostar de estudar	0,0	0,0
Curso pouco prático que não preparava para o mundo do trabalho	0,0	0,0
Querer ganhar o seu próprio dinheiro	0,0	0,0
A família não apoiava a continuação dos estudos	0,0	0,0
Por motivos pessoais	0,0	0,0
Outra razão	0,0	0,0

0

Fonte: DGEEC, OTES - Estudantes, à Saída do Secundário em 2017/18



Quadro 3.7 - Estudantes, por tipo de certificação e razões para o regresso à escola após a interrupção ou desistência no ensino secundário (%)

RAZÃO PARA O REGRESSO À ESCOLA	CCH	CPQ
Trabalhar e a escola permite desenvolver melhor o trabalho e/ou melhora as perspetivas de carreira	0,0	0,0
Vontade da família	0,0	0,0
Aquisição de conhecimentos/competências úteis para dia a dia	0,0	0,0
Obtenção de certificado/diploma	0,0	0,0
Ingressar no ensino superior	0,0	0,0
Aprender uma profissão	0,0	0,0
Outra razão	0,0	0,0

0

Fonte: DGEEC, OTES - Estudantes, à Saída do Secundário em 2017/18

## IV - DESEMPENHO ESCOLAR

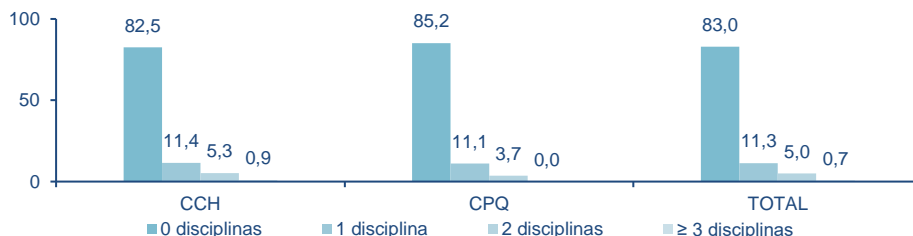
### 4.1 - Desempenho escolar durante o secundário

Quadro 4.1 - Estudantes, por tipo de certificação e disciplinas com nível de rendimento insuficiente (%)

DISCIPLINAS COM RENDIMENTO INSUFICIENTE	CCH	CPQ	TOTAL
0 disciplinas	82,5	85,2	83,0
1 disciplina	11,4	11,1	11,3
2 disciplinas	5,3	3,7	5,0
≥ 3 disciplinas	0,9	0,0	0,7
Total	100,0	100,0	100,0

Fonte: DGEEC, OTES - Estudantes, à Saída do Secundário em 2017/18

Gráfico 4.1 - Estudantes, por tipo de certificação e disciplinas com nível de rendimento insuficiente (%)



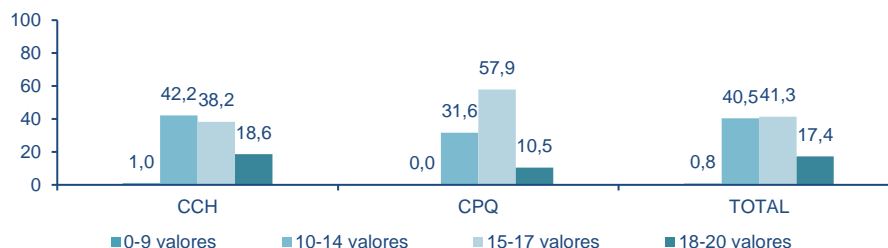
Fonte: DGEEC, OTES - Estudantes, à Saída do Secundário em 2017/18

Quadro 4.2 - Estudantes, por tipo de certificação e média global das classificações (%)

MÉDIA GLOBAL DAS CLASSIFICAÇÕES	CCH	CPQ	TOTAL
0-9 valores	1,0	0,0	0,8
10-14 valores	42,2	31,6	40,5
15-17 valores	38,2	57,9	41,3
18-20 valores	18,6	10,5	17,4
Total	100,0	100,0	100,0

Fonte: DGEEC, OTES - Estudantes, à Saída do Secundário em 2017/18

Gráfico 4.2 - Estudantes, por tipo de certificação e média global das classificações (%)



Fonte: DGEEC, OTES - Estudantes, à Saída do Secundário em 2017/18

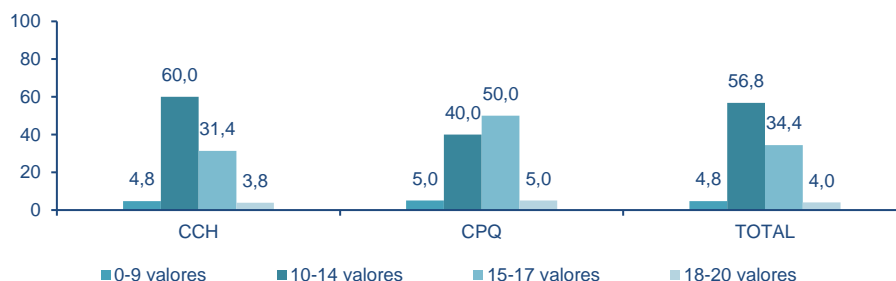
## Estudantes à Saída do Secundário em 2018/19

**Quadro 4.3 - Estudantes, por tipo de certificação e nível de rendimento à disciplina de português (%)**

NÍVEL DE RENDIMENTO - PORTUGUÊS	CCH	CPQ	TOTAL
0-9 valores	4,8	5,0	4,8
10-14 valores	60,0	40,0	56,8
15-17 valores	31,4	50,0	34,4
18-20 valores	3,8	5,0	4,0
Total	100,0	100,0	100,0

Fonte: DGEEC, OTES - Estudantes, à Saída do Secundário em 2017/18

**Gráfico 4.3 - Estudantes, por tipo de certificação e nível de rendimento à disciplina de português (%)**



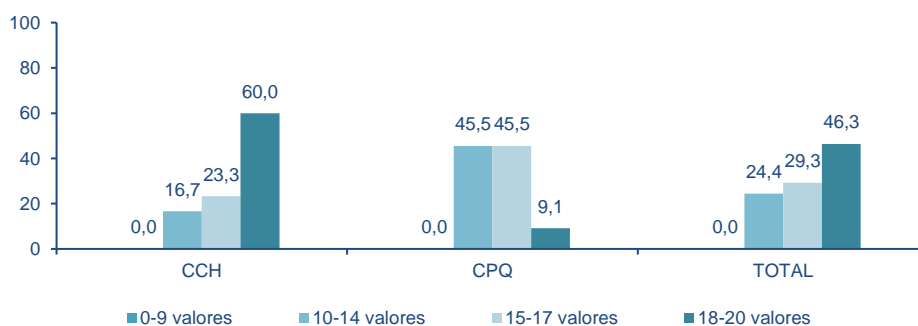
Fonte: DGEEC, OTES - Estudantes, à Saída do Secundário em 2017/18

**Quadro 4.4 - Estudantes, por tipo de certificação e nível de rendimento à disciplina de língua estrangeira (%)**

NÍVEL DE RENDIMENTO - LÍNGUA ESTRANGEIRA	CCH	CPQ	TOTAL
0-9 valores	0,0	0,0	0,0
10-14 valores	16,7	45,5	24,4
15-17 valores	23,3	45,5	29,3
18-20 valores	60,0	9,1	46,3
Total	100,0	100,0	100,0

Fonte: DGEEC, OTES - Estudantes, à Saída do Secundário em 2017/18

**Gráfico 4.4 - Estudantes, por tipo de certificação e nível de rendimento à disciplina de língua estrangeira (%)**



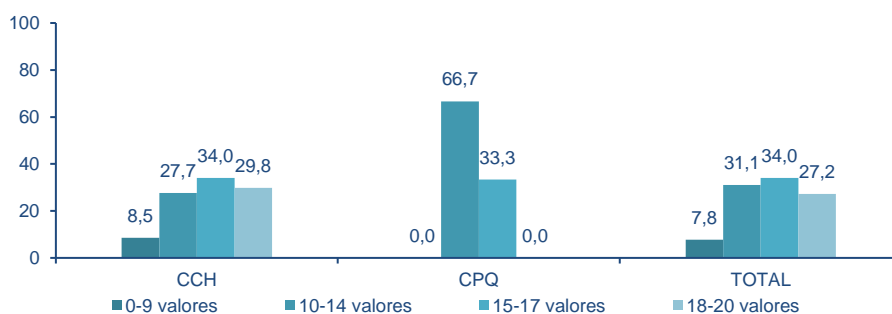
Fonte: DGEEC, OTES - Estudantes, à Saída do Secundário em 2017/18

**Quadro 4.5 - Estudantes, por tipo de certificação e nível de rendimento à disciplina de matemática (%)**

NÍVEL DE RENDIMENTO - MATEMÁTICA	CCH	CPQ	TOTAL
0-9 valores	8,5	0,0	7,8
10-14 valores	27,7	66,7	31,1
15-17 valores	34,0	33,3	34,0
18-20 valores	29,8	0,0	27,2
Total	100,0	100,0	100,0

Fonte: DGEEC, OTES - Estudantes, à Saída do Secundário em 2017/18

Gráfico 4.5 - Estudantes, por tipo de certificação e nível de rendimento à disciplina de matemática (%)



Fonte: DGEEC, OTES - Estudantes, à Saída do Secundário em 2017/18

Quadro 4.6 - Estudantes, por tipo de certificação e disciplinas com maiores dificuldades (%)

DISCIPLINAS COM MAIORES DIFICULDADES	CCH	CPQ
Artes	0,6	2,6
Biologia	2,5	0,0
Ciências sociais, Comércio e Direito	3,1	0,0
Educação Física	6,2	2,6
Filosofia	1,2	0,0
Física	5,6	0,0
Físico-química	1,2	2,6
Francês	0,6	0,0
Geologia	0,6	0,0
Geometria Descritiva	1,2	0,0
História	0,6	2,6
Informática	0,0	0,0
Inglês	3,1	2,6
Matemática/Estatística/Matemática aplicada	24,7	33,3
Português	40,1	18,2
Química	0,6	0,0
Outras Línguas	0,6	0,0
Outras	0,0	2,6
Sem dificuldades a qualquer disciplina	7,4	26,3

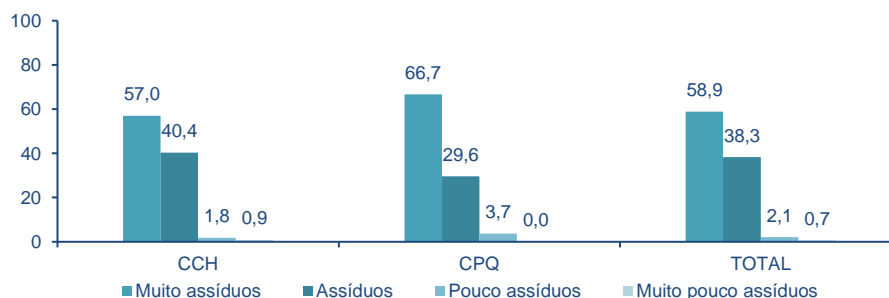
Fonte: DGEEC, OTES - Estudantes, à Saída do Secundário em 2017/18

Quadro 4.7 - Estudantes, por tipo de certificação e grau de assiduidade durante o ensino secundário (%)

GRAU DE ASSIDUIDADE	CCH	CPQ	TOTAL
Muito assíduos	57,0	66,7	58,9
Assíduos	40,4	29,6	38,3
Pouco assíduos	1,8	3,7	2,1
Muito pouco assíduos	0,9	0,0	0,7
Total	100,0	100,0	100,0

Fonte: DGEEC, OTES - Estudantes, à Saída do Secundário em 2017/18

Gráfico 4.6 - Estudantes, por tipo de certificação e grau de assiduidade durante o ensino secundário (%)



Fonte: DGEEC, OTES - Estudantes, à Saída do Secundário em 2017/18

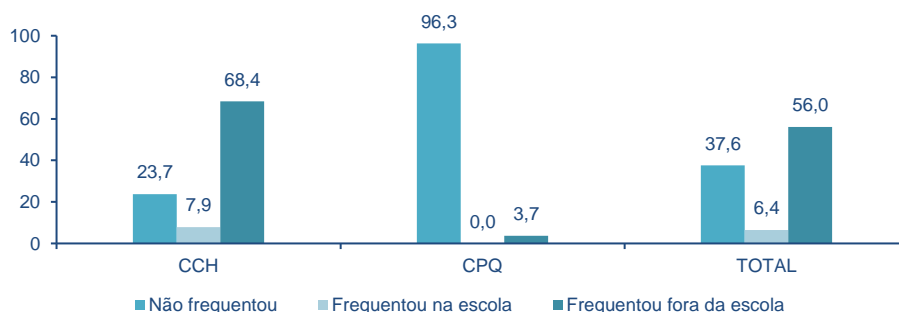
4.2 - Explicações

Quadro 4.8 - Estudantes, por tipo de certificação e frequência de explicações no 12.º ano (%)

FREQUÊNCIA DE EXPLICAÇÕES NO 12.º ANO	CCH	CPQ	TOTAL
Não frequentou	23,7	96,3	37,6
Frequentou na escola	7,9	0,0	6,4
Frequentou fora da escola	68,4	3,7	56,0
Total	100,0	100,0	100,0

Fonte: DGEEC, OTES - Estudantes, à Saída do Secundário em 2017/18

Gráfico 4.7 - Estudantes, por tipo de certificação e frequência de explicações no 12.º ano (%)



Fonte: DGEEC, OTES - Estudantes, à Saída do Secundário em 2017/18

Quadro 4.9 - Estudantes, por tipo de certificação e razão para a frequência de explicações (%)

RAZÃO PARA A FREQUÊNCIA DE EXPLICAÇÕES	CCH	CPQ	TOTAL
Subir notas muito baixas	17,2	0,0	17,0
Melhorar as boas notas	21,8	0,0	21,6
Preparação para os exames	39,1	100,0	39,8
Ajudar na organização do estudo	10,3	0,0	10,2
Outra razão	11,5	0,0	11,4
Total	100,0	100,0	100,0

88

Fonte: DGEEC, OTES - Estudantes, à Saída do Secundário em 2017/18

Quadro 4.10 - Estudantes, por tipo de certificação e disciplinas com necessidade de explicações (%)

DISCIPLINAS COM NECESSIDADE DE EXPLICAÇÕES	CCH	CPQ
Artes	0,6	0,0
Biologia	5,1	0,0
Ciências sociais, Comércio e Direito	0,6	0,0
Filosofia	1,7	0,0
Física	8,5	0,0
Físico-química	10,2	0,0
Francês	0,0	0,0
Geologia	0,6	0,0
Geometria Descritiva	1,7	0,0
História	4,0	0,0
Informática	0,0	0,0
Inglês	3,4	0,0
Matemática/Estatística/Matemática aplicada	39,0	0,0
Português	22,6	100,0
Química	1,1	0,0
Outras Línguas	0,0	0,0
Outra área	1,1	0,0
Total	100,0	100,0

88

Fonte: DGEEC, OTES - Estudantes, à Saída do Secundário em 2017/18

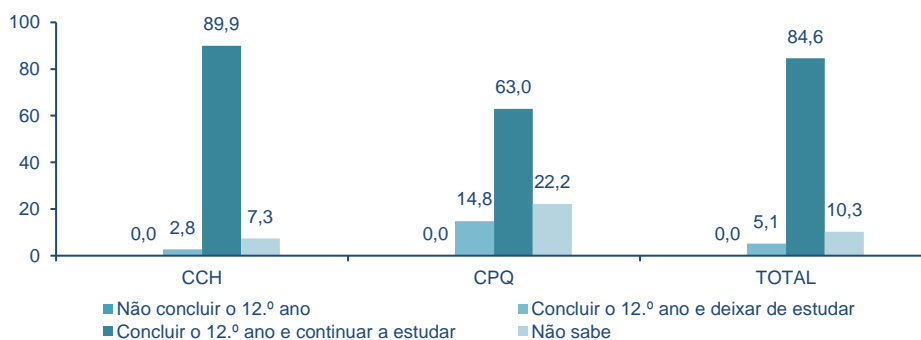
**V - EXPECTATIVAS ESCOLARES E PROFISSIONAIS**

**Quadro 5.1 - Estudantes, por tipo de certificação e expectativas de percurso escolar (%)**

EXPECTATIVAS DE PERCURSO ESCOLAR	CCH	CPQ	TOTAL
Não concluir o 12.º ano	0,0	0,0	0,0
Concluir o 12.º ano e deixar de estudar	2,8	14,8	5,1
Concluir o 12.º ano e continuar a estudar	89,9	63,0	84,6
Não sabe	7,3	22,2	10,3
Total	100,0	100,0	100,0

Fonte: DGEEC, OTES - Estudantes, à Saída do Secundário em 2017/18

**Gráfico 5.1 - Estudantes, por tipo de certificação e expectativas de percurso escolar (%)**



Fonte: DGEEC, OTES - Estudantes, à Saída do Secundário em 2017/18

**Quadro 5.2 - Estudantes que não tencionam prosseguir estudos, por tipo de certificação e razões para não continuarem a estudar (%)**

RAZÕES PARA NÃO CONTINUAREM A ESTUDAR	CCH	CPQ
Dificuldades económicas	0,0	0,0
Dificuldade em ingressar no ensino superior	40,0	0,0
Não gostar de estudar	20,0	42,9
Fazer um curso de formação profissional (fora do ensino superior)	0,0	28,6
Profissionalmente tirar um curso pós-secundário não faz muita diferença	0,0	0,0
Arranjar trabalho para poder ter o próprio dinheiro	20,0	28,6
Depois de acabar o ensino secundário quer constituir família	0,0	0,0
Ingressar no ensino superior implica ir viver para outra região	0,0	0,0
Motivos pessoais	0,0	0,0
Outras razões	20,0	0,0

7

Fonte: DGEEC, OTES - Estudantes, à Saída do Secundário em 2017/18

**Quadro 5.3 - Estudantes que não tencionam prosseguir estudos no pós secundário, por tipo de certificação e expectativas da atividade pretendida após a saída do ensino secundário (%)**

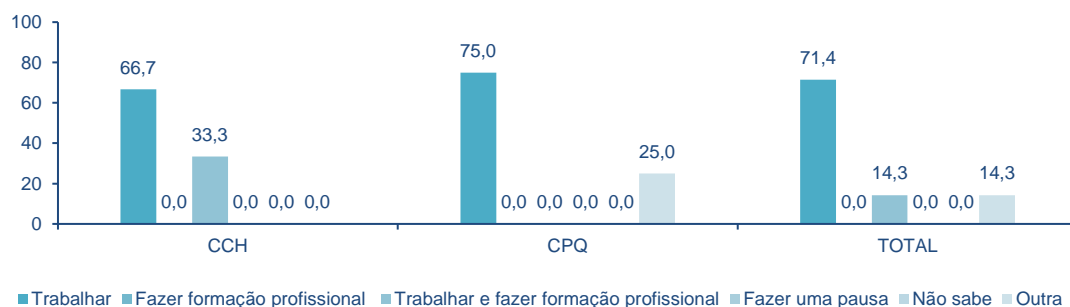
ATIVIDADE PRETENDIDA APÓS CONCLUIR O ENSINO SECUNDÁRIO	CCH	CPQ	TOTAL
Trabalhar	66,7	75,0	71,4
Fazer formação profissional	0,0	0,0	0,0
Trabalhar e fazer formação profissional	33,3	0,0	14,3
Fazer uma pausa	0,0	0,0	0,0
Não sabe	0,0	0,0	0,0
Outra	0,0	25,0	14,3
Total	100,0	100,0	100,0

7

Fonte: DGEEC, OTES - Estudantes, à Saída do Secundário em 2017/18

## Estudantes à Saída do Secundário em 2018/19

Gráfico 5.2 - Estudantes que não tencionam prosseguir estudos no pós secundário, por tipo de certificação e



Fonte: DGEEC, OTES - Estudantes, à Saída do Secundário em 2017/18

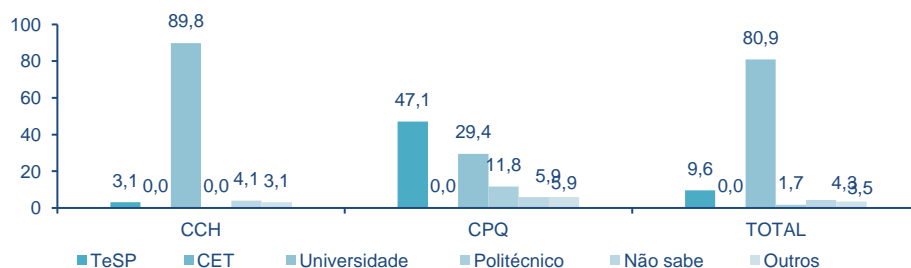
Quadro 5.4 - Estudantes que pretendem prosseguir estudos no pós-secundário, por tipo de certificação e formação esperada no pós-secundário (%)

FORMAÇÃO ESPERADA NO PÓS-SECUNDÁRIO	CCH	CPQ	TOTAL
TeSP	3,1	47,1	9,6
CET	0,0	0,0	0,0
Universidade	89,8	29,4	80,9
Politécnico	0,0	11,8	1,7
Não sabe	4,1	5,9	4,3
Outros	3,1	5,9	3,5
Total	100,0	100,0	100,0

115

Fonte: DGEEC, OTES - Estudantes, à Saída do Secundário em 2017/18

Gráfico 5.3 - Estudantes que pretendem prosseguir estudos no pós-secundário, por tipo de certificação e formação esperada no pós-secundário (%)



Fonte: DGEEC, OTES - Estudantes, à Saída do Secundário em 2017/18

Quadro 5.5 - Estudantes que pretendem prosseguir estudos no pós-secundário, por tipo de certificação e área de estudo ou formação pretendida no ensino superior (%)

ÁREA DE ESTUDO/FORMAÇÃO NO ENSINO SUPERIOR	CCH	CPQ	Total
Educação	0,0	0,0	0,0
Artes e humanidades	10,8	45,5	15,8
Ciências sociais, comércio e direito	40,0	45,5	40,8
Ciências, matemática e Informática	6,2	0,0	5,3
Engenharia, indústrias transformadoras e construção	26,2	9,1	23,7
Agricultura	0,0	0,0	0,0
Saúde e proteção social	10,8	0,0	9,2
Serviços	6,2	0,0	5,3
Desconhecido ou não especificado	0,0	0,0	0,0
Total	100,0	100,0	100,0

115

Fonte: DGEEC, OTES - Estudantes, à Saída do Secundário em 2017/18

**Quadro 5.6 - Estudantes que pretendem prosseguir estudos no pós-secundário, por tipo de certificação e razões para a escolha do curso ou área de formação (%)**

RAZÕES PARA A ESCOLHA DO CURSO OU ÁREA DE FORMAÇÃO	CCH	CPQ
Curso com muito prestígio	11,8	16,0
Curso de qualidade	18,1	8,0
Curso da área de pessoas próximas	2,4	4,0
Curso que oferece boas oportunidades de emprego	16,5	16,0
Curso muito prático	0,0	4,0
Único curso que lhe agrada	3,9	0,0
Curso sobre aquilo que gosta de estudar	28,3	28,0
Curso que permite desempenhar a profissão desejada	16,5	24,0
Curso que não oferece dificuldade em entrar	0,8	0,0
Curso que resultou da orientação profissional	0,0	0,0
Outras razões	1,6	0,0

115

Fonte: DGEEC, OTES - Estudantes, à Saída do Secundário em 2017/18

**Quadro 5.7 - Estudantes, por tipo de apoio obtido na escola para esclarecimento sobre formação pós-secundária (%)**

APOIO DA ESCOLA NO ESCLARECIMENTO SOBRE FORMAÇÃO NO PÓS-SECUNDÁRIO	SIM E FOI ÚTIL	SIM, MAS NÃO FOI ÚTIL	NÃO
Serviços de Psicologia e Orientação da escola	14,0	14,0	72,1
Obtenção de informação na escola sobre cursos no ensino superior	50,7	11,0	38,2
Obtenção de informação na escola sobre cursos pós secundários profissionalmente qualificantes	26,5	16,9	56,6
Obtenção de informação na escola sobre as profissões possíveis de desenvolver na área	33,8	9,6	56,6
Obtenção de informação na escola sobre como procurar emprego	16,9	4,4	78,7
Apoio e esclarecimento de professores quanto às possíveis vertentes a seguir após o secundário	33,1	10,3	56,6

Fonte: DGEEC, OTES - Estudantes, à Saída do Secundário em 2017/18

**Quadro 5.8 - Estudantes, por tipo de certificação e expectativas profissionais aos 30 anos (%)**

EXPETATIVAS PROFISSIONAIS AOS 30 ANOS	CCH	CPQ	TOTAL
Quadros Superiores da Administração Pública, Dirigentes e Quadros Superiores de Empresas	5,7	7,4	6,0
Especialistas das Profissões Intelectuais e Científicas	34,0	22,2	31,6
Técnicos e Profissionais de Nível Intermédio	1,9	11,1	3,8
Pessoal Administrativo e Similares	0,0	7,4	1,5
Pessoal dos Serviços e Vendedores	1,9	0,0	1,5
Agricultores e Trabalhadores Qualificados da Agricultura e Pescas	0,0	0,0	0,0
Operários, Artífices e Trabalhadores Similares	0,0	0,0	0,0
Operadores de Instalações e Máquinas e Trabalhadores da Montagem	0,0	3,7	0,8
Trabalhadores não Qualificados	0,9	0,0	0,8
Não sabe	55,7	48,1	54,1
Total	100,0	100,0	100,0

Fonte: DGEEC, OTES - Estudantes, à Saída do Secundário em 2017/18